

やさしいまち

2019.

5

— 優しさ織りなす SAPPORO —

No. 231

→P10

今号の社協のひと



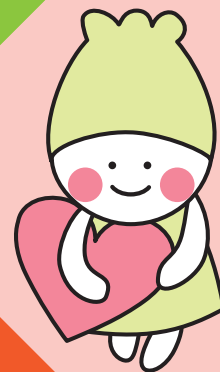
「つなげる」
民生委員・児童委員活動と今後の取組みについて

→P02



特集

まもりんツイッター更新中!



→P07

SAPPORO SHAKYO HEART KNIT



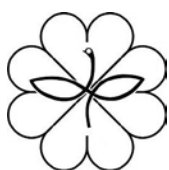
さっぽろ社協ハートニット

「さっぽろ社協ハートニット」とは、SAPPORO SHAKYOの2つの「S」を編み込んで4つのハート(こころ)を織り上げた、札幌市社会福祉協議会のシンボルマークです。



民生委員・児童委員活動と 今後の取組みについて

札幌市民生委員児童委員協議会 会長 仲野 勝廣



民生委員・児童委員活動のスローガン「支えあう 住みよい社会 地域から」

民生委員・児童委員は、市民の皆さんが安心して暮らすことができるよう福祉サービスの紹介や子育ての悩み、生活のことなど様々な困りごとに寄り添っています。札幌市では約330世帯に1人が選任され、約2,800人の民生委員・児童委員が各々の担当区域において様々な活動を行っています。

民生委員・児童委員とは？

民生委員・児童委員は、札幌市議会議員の選挙権をもつ30歳以上の方で、ボランティア精神があり、社会福祉に理解と熱意があることなどが要件となっています。

任期は3年で、国と札幌市から委嘱状が公布されます。秘密を守ることが法律で定められており(民生委員法第15条)、活動を通じて知り得た個人の秘密を守ります。この義務は民生委員・児童委員を退任した後も及びます。社会福祉を増進するボランティアであり、給与は支給されませんが、日々の活動に必要な活動費(電話代や交通費など)は札幌市から交付されます。

主任児童委員は、民生委員・児童委員の中から選ばれ、特定の区域を持たず、いじめや不登校、児童虐待などの課題に寄り添い、児童委員や学校などと連携しながら、課題の解決に向けて情報収集や情報提供を行っています。



▲仲野会長

民生委員・児童委員の活動内容

民生委員・児童委員活動は、大きく分けて四つあります。

一つ目は福祉相談活動です。市民の困りごとをお伺いし、解決に向かうよう相談者と一緒に考え、必要な情報提供、困りごとに対応できる相談窓口の紹介や橋渡しをしています。

二つ目は、札幌市からの依頼により、市民が65歳を超えたときに生活状況や緊急時の連絡先などを把握するための65歳以上世帯名簿調査や、ひとり暮らし高齢者や見守りを希望する知的障がい者の安否確認のための訪問活動です。また、生活保護申請時の意見書の作成を行っています。

三つ目は、社会福祉協議会からの依頼で各種資金貸付の面談調書の作成や、福祉除雪事業申請の際に世帯状況などの確認を行っています。

最後に、その他として、地域住民による見守り訪問活動を中心とする日常生活支援活動への協力、高齢者や子育てなどサロンの運営・協力、災害時における要配慮者支援活動などがあげられます。



▲訪問活動の様子





これからの取組み

今年の12月には3年に一度の改選が行われます。民生委員・児童委員のやりがいや素晴らしさを改めて周知し、担い手の裾野を広げるため、こども1日民生委員体験や児童へのあいさつ運動の実施、PRグッズの作成を通じて民生委員・児童委員活動の普及啓発を行います。

複雑化、多様化する市民の困りごとに寄り添うため、民生委員・児童委員として更なる研鑽も必要になり、委嘱時の引き継ぎや各地区で毎月開催されている定例会での研修や情報交換、事例検討を強化していきたいと考えています。

また、高齢者などが消費者被害や交通事故にあうのを少しでも防ぐため、警察署との連携を強化し、各地区での定期的な研修や警察署員と民生委員・児童委員が一緒に訪問する取組みを推進していきたいと思えます。

昨年9月に発生した北海道胆振東部地震では、ひとり暮らし高齢者や札幌市の配食サービスの利用者で連絡がつかない方への安否確認を迅速に行いました。この経験を忘れずにこれからも市民に身近な相談窓口として尽力していきます。



▲研修の様子



最後に

高齢者人口やひとり暮らし高齢者などの増加により、民生委員・児童委員の活動は年々増えていますが、「地域で活動を重ねることによって、住民から声をかけてもらえる機会が増えました。人の輪が広がること、つながりをもつことが大変楽しみです」、「退職後に民生委員・児童委員になり、今まで交流することのなかった地域の皆さんと顔を合わせることができ、毎日が充実しています」などととてもやりがいのある活動であるとの声も多々あります。今後も委員一人ひとりが少しでも活動しやすい環境づくりに取り組んでいきたいと思えます。

民生委員・児童委員に関心のある方、詳細について知りたい方は、札幌市民生委員児童委員協議会事務局(札幌市社会福祉協議会 地域福祉課内)にお問い合わせください。

この記事へのお問い合わせは

地域福祉課へ

民生委員児童委員信条

- 一 わたくしたちは、隣人愛をもって、社会福祉の増進に努めます。
- 一 わたくしたちは、常に地域社会の実情を把握することに努めます。
- 一 わたくしたちは、誠意をもって、あらゆる生活上の相談に応じ、自立の援助に努めます。
- 一 わたくしたちは、すべての人々と協力し、明朗で健全な地域社会づくりに努めます。
- 一 わたくしたちは、常に公正を旨とし、人格と識見の向上に努めます。

民生委員の歌 花咲く郷土

作詞／全民連 作曲／大和田愛羅

- 一、 光もとめて 呼ぶ声に
愛の小鳩が 羽ばたくよ
憂い分けあう はらからに
伸ばす愛の手 この使命
担うわれらは 民生委員
- 二、 すさぶ嵐の ただ中に
いつも消えない 灯が一つ
共に情の 手をとって
すすむ再起の この門出
照らすわれらは 民生委員
- 三、 晴れて明るい 空のもと
夢がみのるよ 微笑むよ
交わす誓いに 結ぶ手に
想え花咲く この郷土
築くわれらは 民生委員



手話を覚えてコミュニケーションを

公益社団法人札幌聴覚障害者協会 コミュニケーション支援課 手話通訳士 渋谷 梯子氏

「手話」って知っていますか？

「手話」は、手や指、顔の表情などを活かして表現する「視覚言語」です。日本語と同様に手話にも文法があり、現在は「手話」と「手話言語」に整理されて、全国各地で手話を学ぶ方々も増えてきています。

ろう者や耳の聞こえない方にとっての「手話」は、大切な母語ですが、社会において正しく理解されていないことも多く、意思疎通に困っている実態もあります。

誰でも気軽に楽しく学ぶ

札幌市で手話に関する条例などの設置が検討されていた2016年頃に社会福祉協議会と当協会の協働事業として市民向けの「手話のワンポイント講座」を開催しました。毎月2回、毎回30分間、社会福祉総合センター1階アトリウムで、挨拶・自己紹介・職業・気象・趣味など日常会話に関連する手話を学ぶ場として取り組みました。手話を学ぶ方法としては、従来の講習会形式とは異なり、事前申込みなく自由に参加できるオープン形式で対話をしながら、ことわざや昔話、手話の歌にも挑戦して実施しています。



▲開放的な雰囲気で行っています

手話検定に合格、熱心さに感激

当初は、これまでの学習環境や学習手法との違いに戸惑いもあり、正しく伝えることができるかなどと不安もありました。

しかし、この講座を継続していくなかで参加している皆さんの楽しそうな表情に加え、手話に取り組む真剣さと熱心さに圧倒されました。

そして、昨年は全国手話検定試験に挑戦する方もおり、7名の方が合格したことを知り、期待とやり甲斐を感じるようになりました。



▲合格証を手に(中央が渋谷氏)

皆さんも学んでみませんか

スタートしてから今年で4年目になります。これまでに参加した方は延べ2500人を超え、毎回50人ほどが参加しています。

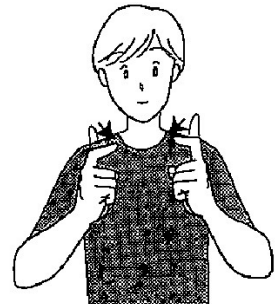
新年度はより分かりやすく楽しい講座内容を予定しています。

ぜひ引き続き多くの市民のみなさんが参加して、手話の単語を覚えていただきながら、ろう者の良き理解者となってほしいと願っています。

やってみよう！ 簡単な手話



「手話」



「こんにちは」

健康で生活をおくるために

一般社団法人健康生きがづくりアドバイザー北海道協議会 代表 渡邊 一栄氏

生きがづくりの仕掛け人

人生100年時代となり、さらに健康寿命の延伸が課題となっています。長くなった人生を豊かに元気でイキイキと過ごすためには、特にリタイア後、「健康」と「生きがい」を保持することが重要となります。仲間をつくり、仲間と共に生きがいを持って社会で何らかの役割を果たし、その結果として社会に貢献することで人生をイキイキと健康に送る。「健康生きがづくりアドバイザー」は、そうした「生きがづくり」の仕掛け人として、平成9年に誕生しました。当時はまだ「人生100年時代」ではなく、リタイア後の男性の「生きがづくり」や退職準備に焦点を合わせていましたが、今や超高齢社会となり、昨年からは誰もがいつまでも元気で過ごせる「健康寿命の延伸」のために「フレイル（虚弱）予防」の啓発にも取り組んでいます。



▲仲間たちと（前列中央が渡邊代表）

ご存じですか？「フレイル予防」

年をとって心身の活力（筋力、認知機能、社会とのつながりなど）が低下した状態を「フレイル」といいます。“虚弱”を意味する「frailty」を語源する言葉で、多くの人々が健康な状態からフレイルの段階を経て要介護状態に陥るといわれています。フレイルの兆候に早期に気づき日常生活を見直すなど正しい対処をすれば、フレイルは予防ができます。年をとったら仕方がない…と考えるのではなく、「フレイル予防」で、“上手に老いる”のはいかがでしょうか？

「外に出るのがおっくう」「食べてもおいしくない」「活動的でなくなった」などの兆候は危険信号です（フレイルの診断基準は省略）。フレイルの入り口は「サルコペニア」といわれ、筋肉の衰えです。栄養不足や転倒・骨折、認知症になるリスクを高め、要介護状態へとつながりやすくなります。



▲趣味を見つけることも大切です

フレイル予防を実践しましょう！

健康長寿のための3つの柱は、①栄養 ②運動 ③社会参加です。

① 栄養 … バランスのよい食事

特に高齢期は、筋肉の素となるたんぱく質が多く含まれる肉・魚・大豆料理と骨を強くする牛乳や乳製品を摂りましょう。また、「共食」、つまり誰かと一緒に食事をする事で食欲が高まります。そして食べるためには、お口の機能もお忘れなく！「誤嚥」を防ぐためにもゆっくりよく噛み、細かく噛み潰しながら食べることを意識してください。おしゃべりや歌を歌うこと、笑いは「のど」を鍛えるためにも効果的です。

② 運動 … 体を動かしましょう！

今より10分多く歩いたり運動してみませんか？速く歩くことで、健康リスクの軽減につながるといわれています。つらくない程度で行ってください。

③ 社会参加 … 自分に合った活動で

社会とのつながりを失うことがフレイルのきっかけになるといわれます。栄養や運動に気をつけていても、社会とのつながりを持たないと心身の様々な側面がミノ倒しのように弱っていく傾向にあるようです。

私は、看護師として平成9年より高齢者の健康指導をしています。「生きがい」があるという方が健康に過ごされているのを感じ、「生きがい」の知識を深めようと前述のアドバイザー資格を取得しました。当初は医療費の削減として始まった事業ですが、生活習慣病の予防となり、超高齢化社会の現在は、「フレイル予防」に変遷しています。

健康指導で今も変わらず「可能な限り健康でご自分でトイレにいきましょう！」とお伝えしています。そのためには、今どうしたらいいか？それは健康寿命を維持するために、食べて動いて人とつながっていることです。地域を支える一人として生きていくことが私達には必要になってきます。

あなたとSHAKYO

～社協を気軽に活用してください!～



●2019年度札幌市市民後見人養成研修「事前説明会」

成年後見制度は、家庭裁判所が選任した親族や弁護士などが、対象者の身上保護（介護サービス利用契約など）や財産管理（預金の出し入れなど）を行うものです。

近年、社会貢献への関心の高い一般市民が一定の基礎知識と技術を身につけて「市民後見人」として活躍することが期待されており、札幌市でも研修を受講した市民後見人が活動しています。

2019年度の市民後見人養成研修開催にあたり、事前説明会を開催しますので、興味のある方は是非参加ください（なお、事前説明会への参加は、養成研修の受講要件となります）。

- 【日 時】 6月29日（土）13時30分～16時00分
【場 所】 札幌市社会福祉総合センター 4階 大研修室
【定 員】 250名（先着順）、参加費無料
【申込期間】 5月14日（火）～6月21日（金）
【内 容】 専門職による講演、職員による説明
【お申込み・お問い合わせ先】

札幌市コールセンター（年中無休 8時00分～21時00分）
電話 011-222-4894
FAX 011-221-4894
WEB <http://www.city.sapporo.jp/callcenter/uketsuke/index.html>

<養成研修受講の注意事項>

○養成研修の受講は、以下の要件を満たすことが条件となります。

- ・事前説明会に出席していること
- ・札幌市民であること
- ・昭和25年（1950年）4月1日生まれから平成7年（1995年）3月31日生まれであること
- ・原則として、指定した全ての研修を受講することが可能で、市民後見人として活動できること
- ・後見人の養成研修を実施する団体の資格を有していないこと（弁護士、司法書士、社会福祉士、税理士、行政書士、社会保険労務士の有資格者は、当該団体などで養成研修の受講が可能のため、市民後見人養成研修の受講対象とはなりません）

○事前説明会後に、養成研修の受講応募を行い、選考の上で、養成研修の受講者を決定します。

※その他の詳細は、チラシまたは市社協HPをご覧ください。



●第42回札幌市社会福祉大会

多年にわたって社会福祉に功績のあった方々を表彰します。また、記念講演を行いますのでご参加ください。



▲西村 淳氏

この記事へのお問い合わせは
総務課へ

- 【日 時】 7月4日（木）13時00分～16時00分
【場 所】 カナモトホール（札幌市民ホール）
（札幌市中央区北1条西1丁目）
【費 用】 無料
【記念講演】 「身近なもので生き延びろ
～極寒の南極生活で得た知恵と工夫～」
講師：西村 淳氏（南極料理人）
【お申込み】 不要 ※当日会場まで直接お越しください。



SHAKYO 掲示板

ワンポイント介護講座 「知っ得ひろば」

高齢者が安心して生活するための知識を学びます。
お申込み不要、当日直接会場へ。

【日 時】 毎月第1、第3火曜日 11時30分～(30分程度)

【会 場】 社会福祉総合センター 1階アトリウム

【内 容】

5月21日: 介護予防事業って?

6月4日: 家事支援などの有償ボランティア
「ほっ・とプラザ」について

6月18日: 「高齢者・障がい者生活あんしん支援センター」の
紹介

7月2日: 日常生活自立支援事業について

【お申込み・お問い合わせ】

総務課

ほっ・とプラザ協力会員の募集

日常生活に支障がある、高齢者や障がい者、病弱な方、産前産後各8週以内の方への家事の手助けや外出時の付き添い、除雪などを行う「有償のボランティア事業」を行っています。
会員登録制で、午前の登録説明会、午後の活動前研修を受講することで、経験のない方でも有償ボランティア活動に参加することができます。

【日 時】 5月14日(火)、6月18日(火)
10時00分～15時30分

【場 所】 社会福祉総合センター3階 第3会議室

【対 象】 有償ボランティアに関心のある方

【年 会 費】 1,100円(5月)、1,000円(6月)

【お申込み・お問い合わせ】

ほっ・とプラザ

大人のための朗読会

フリーアナウンサーの田中隆子さんによる文芸作品の朗読。
今回で20回目を迎えます。朗読予定作品は、太宰治作「カチカチ山」ほか。

【日 時】 6月12日(水) 13時30分～15時00分

【会 場】 社会福祉総合センター4階 大研修室

【参 加 費】 無料

【定 員】 250名(先着順)

【お申込み開始日】 5月15日(水)

【お申込み・お問い合わせ】

情報センター資料室



ホームページ リニューアルのお知らせ

札幌市社会福祉協議会のホームページをリニューアルしました。
福祉の情報をより分かりやすく発信していきます。

URL: <http://www.sapporo-shakyo.or.jp/>

まもりんツイッター更新中

マスコットキャラクターのまもりんが社協に関する情報を日々発信しています。

アカウント: mamorin93

【お問い合わせ】

総務課



〈情報センター資料室発! 福祉関係者におすすめの一冊〉

「これならわかる〈スッキリ図解〉共生型サービス」

二本柳 覚・編著/中川 亮、安藤 浩樹・共著 翔泳社 定価/本体 2,200円(税別)

2018年から始まった、介護と障がい福祉を同一の事業所で提供できる「共生型サービス」の解説本。施設の立ち上げ方や運営上の注意点、全国の実践事例を知ることで、世代を超えた関わり大切さについて改めて考えることができます。

本の貸出を希望される方は情報センター資料室にお越しください。
情報センター資料室で貸出している本やDVDの蔵書検索は、こちらからご覧になれます。
URL: <http://www.lib-finder.net/sapporo-shakyo/servlet/Index>



赤い羽根からのお便り ~じぶんのまちを良くするしくみ「赤い羽根共同募金」~

たくさんのご協力をいただきありがとうございました

平成30年度の札幌市における共同募金運動は昨年12月末に終了し、集計結果がまとまりましたのでご報告します。

募金実績報告

	平成30年度	平成29年度(参考)	前年度増減額
一般募金	90,671,539円	93,542,787円	▲2,871,248円
地域歳末募金	2,308,297円	2,566,430円	▲258,133円
合計	92,979,836円	96,109,217円	▲3,129,381円

寄付者のご紹介(個人)

敬称略。順不同。1万円以上の個人を掲載

中央区

喜多孝男
近藤勝美
高野一夫

東区

氏家猛
菊地正人
真田信行
村上益子

豊平区

岩本宏
小田雅視
河邊文千
奥野繁雄
勝見久子
豊川春雄
篠本道男
山本笑美子

清田区

加来博

西区

阿部宏
水口勉

北区

長津寿実
中岡正史

白石区

河田直巳
上納エミ子

南区

林勲
茶木律子
二宮エツ
丸岩都記子

手稲区

仙座久満

寄付者のご紹介(法人・団体)

敬称略。順不同。2万円以上の法人・団体を掲載

中央区

(株)アストラル
(株)伊藤組
(株)HBA
(株)エイト設計
(株)NOHYU
(株)ネクシス
(株)札幌振興公社
(株)松岡ビル
(株)石川物産館
(株)北海道建築総合研究所
(株)北海道新聞社
(株)北海道森林土木コンサルタント
(株)北洋銀行
(株)山二辻商店
(公財)鉄道弘済会 北海道支部
岩田地崎建設(株)
医療法人社団恵和会 宮の森病院
医療法人社団 さっぽろ幌西クリニック
カタギリ・コーポレーション(株)
ススキノ十字街ビル株式会社
一般社団法人 札幌銀行協会

金光教 札幌地区連合婦人会
札幌テレビ放送(株)
札幌鉄道少年団
札幌円山動物園オフィシャルショップ
宗教法人真如苑 北海道本部
税理士法人 さっぽろ税務会計
橋本靖弘税理士事務所
北海道放送(株)
北海道神宮
隆光寺
長生園
山鼻地区民生委員児童委員協議会
円山地区民生委員児童委員協議会

北区

拓北ひまわり長寿会
双葉老人クラブ
屯田二番通東熟年クラブ
第一琴友クラブ
大真エンジニアリング株式会社
(株)ムトウ
(有)メディカル池田

医療法人社団 ふるや内科
太田内科循環器クリニック
医療法人社団 新琴似内科クリニック

東区

(有)光盛鉄工
(株)日星電機
(株)東翔
(株)イーエス・テクノ工業
医療法人社団豊生会 東苗穂病院
大和興業(株)
北日本チタニウム鉱業(株)
大和ステンレス工業(株)
札幌交通機械(株)
元町地区民生委員児童委員協議会
札幌地区民生委員児童委員協議会
札幌平成クラブ
長谷機械商事(株)
陸上自衛隊丘珠駐屯地

白石区

清宮純税理士事務所
滝沢電気設備(株)

北海グループ
(医) 信佑会 吉田記念病院
(株) なかむら美巧社
(株) 丸幸木材店
栄通鶴寿会
札幌建設運送(株)

厚別区

(株) アオバ設計
(株) かいと
(有) 草島工業
厚別中央寿会

豊平区

(医) 慈昂会 福住内科クリニック
(株) 大宮ホーロー北海道製作所
(株) 開発調査研究所
(株) 平岸グランドビル
コスモ建設(株)
(医) 北樹会病院

札幌日信電子(株)
学校法人 札幌大学
丸彦渡辺建設(株)

清田区

幸楽輸送(株)
(有) テック
北野地区民生委員児童委員協議会

(曹洞宗) 禅福寺

南区

(株) 北海道美術センター
(株) 古田配管工業所
(有) 石川燃料商事
第2この実察
第一エンヂニアリング(株)
陸上自衛隊真駒内駐屯地司令
真駒内地区社会福祉協議会

西区

(株) アルファ技研

(株) クリーンリバー
(株) オーク
琴似商店街振興組合

団地組合法人グリーンリバーフィネス宮丘公園

道交技研(株)

発寒神社

大念寺

医療法人聖愛会 発寒中央病院

学校法人近代学園 発寒にこりんこども園

札幌琴似整形外科

三王印刷(株)

宗教法人 浄恩寺

発寒北地区民生委員児童委員協議会

手稲区

大八拓殖工業(有)

軽費老人ホーム(A型) 星置ハイツ

市外

(株) 丸栄

募金協力校

敬称略。順不同

小学校(20校)

札幌三育小学校	市立大谷地東小学校	市立厚別北小学校	市立厚別東小学校
市立新光小学校	市立共栄小学校	市立厚別通小学校	市立小野幌小学校
市立南白石小学校	市立上野幌小学校	市立もみじの森小学校	市立月寒小学校
市立ひばりが丘小学校	市立上野幌東小学校	市立もみじの丘小学校	市立手稲鉄北小学校
市立信濃小学校	市立厚別西小学校	市立青葉小学校	市立手稲中央小学校

中学校(13校)

市立柏中学校	市立信濃中学校	市立もみじ台南中学校	市立手稲西中学校
市立宮の森中学校	市立厚別南中学校	市立青葉中学校	
市立中島中学校	市立上野幌中学校	市立厚別中学校	
市立栄中学校	市立厚別北中学校	市立琴似中学校	

高等学校(17校)

市立札幌大通高等学校	札幌北斗高等学校	北海学園札幌高等学校	札幌山の手高等学校
北海道札幌英藍高等学校	北海道札幌東商業高等学校	市立札幌平岸高等学校	北海道札幌稲雲高等学校
北海道札幌工業高等学校	北海道札幌厚別高等学校	北嶺中・高等学校	
市立札幌開成中等教育学校	星槎国際高等学校	北海道札幌平岡高等学校	
北海道札幌東陵高等学校	北海道札幌啓成高等学校	札幌市立啓北商業高等学校	

各種・専門学校(2校)

大原学園 市立札幌みなみの杜高等支援学校

募金箱の設置協力企業

敬称略。順不同

(株) ツルハグループホールディングス
マックスバリュ北海道(株)
イオン北海道(株)

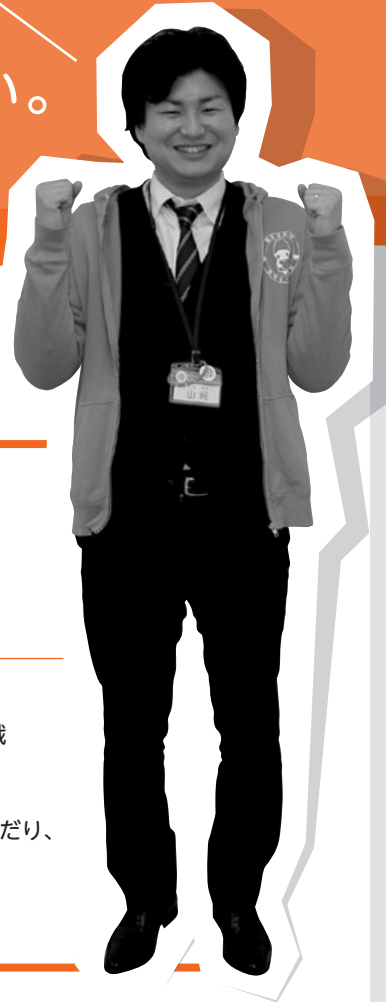
(株) ガイアグループ
(株) オストジャパングループ
札幌すみれホテル

ススキノ十字街ビル株式会社

※このほか多くの団体・施設様に募金箱設置のご協力をいただきました。心より感謝申し上げます。

今月の
社協のひと

どうなるかなんて分からない。 まずはやってみよう



Profile
プロフィール

やまざき ゆうき

山崎 佑樹

ボランティア振興課
ボランティア活動係

入社日：平成25年4月

趣味：TVでサッカー観戦
(プレミアリーグ)

休みの日は：
6か月になる息子と遊んだり、
家族と過ごします。

座右の銘：
ピンチはチャンス！

社協に入るまで・入った後

正直に言うと「福祉」とは何か、まったく分かっていませんでした。社協のことも知らなかったのですが、たまたま職員募集を目にしたのがきっかけです。その時は、堅そうな名前の組織だな、と思っていました。

最初は「福祉ってこういうことなんだ！」「地域で福祉活動に取り組んでいる活動者の方がこんなにたくさんいるんだ！」という驚きと発見の連続でした。お堅いイメージもありましたがそんなことはなく、制度の枠にとられず、自由な発想ができる仕事だと思えます。

仕事内容を教えてください

これからボランティア活動を始めてみたいという方の後押し、お手伝いをしています。年間を通じて170ものボランティア研修のカリキュラムの組み立てや運営、ボランティア情報紙の作成などを担当しています。また、災害が起きたときには災害ボランティアセンターを設置し運営をすることになります。

社協には、現場の最前線で地域の方と共に活動を進めていく仕事もありますが、私がいる部署は、これから活動する方のための環境を整えたり、PR方法を考えたりなど、ボランティア活動のすそ野を広げていく役割が大きいです。

仕事の魅力・やりがい

モノを作ったり売ったりという物理的なことではないところで、その人の生活・地域を支えていく、とても素敵な仕事だと思っています。「地域福祉」というと分か

りにくいですが、自分が住む地域を良くしていくことで、自分の工夫次第で、もしかしたら0円で幸せをつくれるかもしれない。これってすごいことだと思いませんか？ボランティア活動も地域づくりも、方法や正解が決まっていなからこそ、やってみないと分からない。続けた先に見えてくるものがあるのではないのでしょうか。

職場の雰囲気

みんな仲良く、仕事の相談もしやすいですね。職員それぞれが自分の担当業務の立場でアドバイスし合っている、発見や気づきが得られます。また、ボランティア活動の相談に来る方が、立ち寄りやすく話をしやすい雰囲気の事務所であるよう心がけています。

これから就職を考えている方(学生の方)へのメッセージ

お堅い仕事ではないです！言われたことや決められたことをするのではなく、自分たちで方法を考えて、より良い地域をつくっていくというのは社協ならではの価値だと思います。自分も最初、「福祉」がよく分かりませんでした。けれども、とにかくやってみないことには始まらないと思い、今は面白いと感じられるようになりました。「福祉」を知らなくてもOKです。まずは一緒に挑戦してみましよう。



札幌市社協応援企業のみなさん

～賛助会員企業として札幌市社協の活動を応援しています～

ケータイからスマートフォンへの変更がおトク!

60歳以上の方なら
国内通話が **0円** ※1

ご利用料金が 月々 **980円**～ 翌月から1年間 (～1GB)

「auピタットプラン(カケホ)※2」「2年契約※3」「auスマートバリュー」「スマホ応援割」「ケータイ→auスマホ割」「カケホ割60」適用時 ※固定通信サービス料など、別途かかります。
翌月から1年間～1GB>980円/月～<5GB超～20GB>4,480円/月～(2年目以降2,980円/月～6,480円/月～)
※1:一部の通話は対象外です。※「auピタットプラン」は、データ利用量に応じて自動的に定額料が変動します。



あなたにやさしい、はじめてのスマホ。

BASIO3
ベイオスリー



はじめてスマートフォンを持つあなたに。じぶんで学んで楽しめる。

LG it

カケホ割60の条件 ①②両方を満たす方	①:60歳以上のご契約者※3が、新規契約(他社からお乗りかえ含む)・機種変更と同時に対象機種をご購入 ②:条件①と同時に「auピタットプラン(カケホ)」にご加入
カケホ割60の対象機種	BASIO 3/LG it
ケータイ→au スマホ割の条件 ①②いずれか満たす方	①:auケータイ(3G)(16ヵ月目以上ご利用)※4からauスマートフォン(4G LTE)へ機種変更と同時に「auピタットプラン(スーパーカケホ/カケホ)」にご加入 ②:他社ケータイからauスマートフォン(4G LTE)にお乗りかえと同時に「auピタットプラン(スーパーカケホ/カケホ)」にご加入

【スマホ応援割条件:機種変更※5・新規契約と同時に「auピタットプラン(スーパーカケホ/カケホ)」にご加入

★2年単位で自動更新となります。途中解約などの場合、契約解除料(9,500円)がかかります(更新期間(2年契約満了月の当且、翌月、翌々月の3ヵ月間)を除く)。**【auピタットプラン】**※2:auピタットプラン(①基本料金+②データ定額料)+③LTE NETの合計金額です。※毎月割は対象外です。※データチャージ(無料)へのご加入が必要で、auスマートフォン(4G LTE)専用の料金プランです。※「データチャージ」「長期優待データギフト」「データリこし」などは対象外です。
※月途中の解約など、定額料が適用されます。※毎月付与されるポイントなどの条件は、auホームページをご確認ください。**【カケホ割60】**※3:利用者登録がある場合は利用者が60歳以上のお客さまが対象です。**【ケータイ→auスマホ割】**※4:3G向け料金プランにご加入中のKDDIに登録されている直近のご購入機種が対象です。※割引適用中に機種変更した場合は割引終了です。※各種割引サービス適用後の基本使用料・国内通信料・オプション料(一部除く)の合計額から割引します。割引対象合計額が割引金額を下回る場合は、割引対象合計額を上限として割引します。**【スマホ応援割】**※5:機種変更時に次の①②両方に該当する場合、機種の変更は不要です。①3G専用の料金プランにご加入していること②機種変更前の機種が、au取扱店でお客さまが購入されたauケータイ(3G)(KDDIに登録されている直近のご購入機種)であること。※過去に「スマホ応援割」「ビッグニュースキャンペーン(新規受付終了)」が適用されたことがあるお客さまは対象外です。**【カケホ割60/ケータイ→auスマホ割/スマホ応援割】**※受付期限はありません。変更になる場合は事前にお知らせいたします。※条件を満たさない場合は割引を終了します。※法人契約は対象外です。

【auスマートバリュー】<お申し込み必要>毎月auスマートフォン(4G LTE)のご利用料金から割引(翌月から適用)【条件:①②にご加入】①auスマートフォン(4G LTE)で「auピタットプラン」②対象の固定通信サービス(ネット+電話)※ご契約回線数には上限があります。※固定通信とau携帯電話のご契約者が同一姓・同一住所の場合、お申し込みできます。

【共通注意事項】※受付時期により、内容が変更となる場合があります。※KDDIが実施する他の施策とは併用できない場合があります。※別途、機種代金・通話・通信料、その他オプション料、ユニバーサルサービス料、契約に関わる費用などががかかります。※掲載の画像はイメージです。○LG itは、LG Electronics Inc.の商標または登録商標です。

表記の金額は税抜です

各種条件など詳しくは店頭スタッフまたはauホームページへ

トーアレガートパレス

サービス付き高齢者向け住宅

- 平成26年3月オープン、29年10月増築(12階建・全116戸)
- 24時間職員常駐の安心・安全・快適な住まい
- 地下鉄南北線「北34条駅」5番出口から徒歩1分(交通至便)
- 月額利用料金 介護居室(1R:Aタイプ)188,300円
(食費込み) 一般居室(1Rタイプ)138,300円～
◇ (1LDKタイプ)236,600円～

入居相談・昼食付見学会
随時開催中

※昼食ご希望の場合は事前にお申し込み願います。

場 所 トーアレガートパレス
(北区北31条西4丁目3番18号)
※南北線「北34条駅」5番出口後方1分
申込先 ☎0120-163-063

入居者
募集中

資料請求・お問い合わせ先：(株)トーアいこいの社 入居相談室(札幌市北区北31条西4丁目3番18号) ☎0120-163-063

季節の行事・多彩なレクリエーション・天然温泉のある暮らし!



サービス付き高齢者向け住宅

ビルドの泉 平成28年7月開設

入居相談見学内覧
—随時受付中—

※事前に見学希望のご連絡をお願いします。
※見学時の送迎ご相談承ります。



お問い合わせ・資料請求は

☎011-897-6610

〒004-0003 札幌市厚別区厚別東3条6丁目5-35

(施設概要) ●入居条件 / 60歳以上自立・要支援・要介護
●居室数 / 37室 ●事業開始 / 30歳 ●開設年月日 / 2016年
7月1日 ●申込・申込書・申し込み書・申し込み料 ●お部屋の
支払い方式 / 月払い方式 ●利用料金 / 月154,740円～
216,740円 ●交通 / 中央・JRバス(厚別中学校駅)徒歩
徒歩6分 ●事業主体 / (株)メディアクリエ

札幌 スパインクリニック

整形外科・リハビリテーション科
www.spineclinic.jp



腰が痛い

くびが痛い

あしやうでが
しびれる

長く歩けない

地下鉄東西線 西18丁目駅 6番出口直結

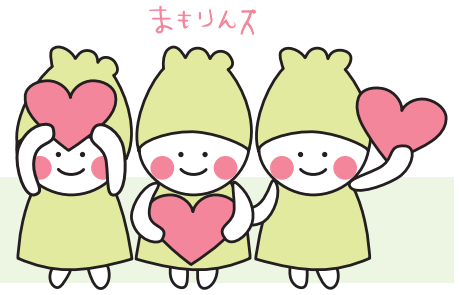
札幌市中央区大通西17丁目
札幌メディアセンタービル3F

予約制
(当日予約可) **011.623.5454**

ご寄付ありがとうございました

2019年
3月13日 札幌地区測量設計教会 会長 渡辺 亮 様

札幌市社会福祉協議会と「まもりん」からのお願いです。
地域福祉を進めるために皆さまからの温かいご寄付をお待ちしております。



内部広報 「今日のイネ」より

●「今日のイネ」とは…

職員が「これは良い!」と感じた、6つのアクションを実践する活動や行動を取り上げて紹介・共有するしくみです。

この春から札幌市内の福祉施設で働く皆さんの合同オリエンテーションを開催。法人・施設はばらばらでも、福祉の仕事で札幌を支える仲間です。輝け！福祉のニューパワー！

<投稿者>
総務企画係
米田



育成する

14回目を迎える「雪あかり」を開催しました。夜が深くなればなるほどキャンドルの光は輝きをより増し、来場者から「すごくキレイ」「色々行ったけどここが一番」などの声をたくさん聞くことができました。ご協力していただいた町内の方々、高校生ボランティアの皆さんには感謝の気持ちでいっぱいです。

<投稿者>
南老人福祉センター
片山



つなげる

長生園の節分行事で園内の豆まきとともに、総合センターにもお邪魔しました。年女の入園者の方にもご協力いただき、2019年が皆様にとって良い年となるようにお祈りしながら豆まきを行いました。写真はそんな一コマです。後ろに写っているスタッフにもご注目下さい！

<投稿者>
長生園 副園長
伊藤



つなげる

「常務と語る会(地域包括支援センター長編)」を開催しました。緊張した雰囲気スタートした「語る会」でしたが、徐々に打ち解けた雰囲気となり、センター長より地域包括支援センターの「やりがいや魅力」また「現状や課題」を常務と共有することができた大変有意義な会となりました。

<投稿者>
広報戦略会議・
組織強化チーム
一同



組織を
強くする

ついに保養センター駒岡にWi-Fiが導入されました！駒岡がより便利になり、駒岡から世界中につながり易くなりました！Wi-Fiについてはスマホやタブレットを使用するお客様から要望を多くいただいております。若いお客様からだけではなく、シニアの方からもWi-Fiが使えて便利になったとのお声をいただいております。

<投稿者>
保養センター駒岡
担当係長
村澤



つなげる

お問い合わせ先 一覧

社会福祉法人 札幌市社会福祉協議会 〒060-0042 札幌市中央区大通西19丁目1-1 札幌市社会福祉総合センター 3階
<代表> 電話 614-3345 FAX. 614-1109

電子書籍ポータルサイト「hokkaido ebooks」でもご覧になれます。
<https://www.hokkaido-ebooks.jp/>

総務部	
総務課・展示ホール	614-3345
職員課	623-0010
経営財務課	614-3343
情報センター資料室	614-2001
社会福祉総合センター	614-2948
地域福祉部	
地域福祉係	614-3344
生活福祉係	614-0169
札幌市共同募金委員会	614-3532
ボランティア活動センター	623-4000
ほっ・とプラザ	623-4010
さっぽろ子育てサポートセンター	623-2415
高齢者・障がい者生活あんしん支援センター (権利擁護係・相談係)	632-7355

介護事業部	
介護事業課	623-0001
施設福祉部	
施設福祉係	614-1002
養護老人ホーム長生園	614-1171
札幌市保養センター駒岡	583-8553
地域包括部	
地域包括課	623-4021
調査課	623-4022

中央区社会福祉協議会	281-6113
北区社会福祉協議会	757-2482
東区社会福祉協議会	741-6440
白石区社会福祉協議会	861-3700
厚別区社会福祉協議会	895-2483
豊平区社会福祉協議会	815-2940
清田区社会福祉協議会	889-2491
南区社会福祉協議会	582-2415
西区社会福祉協議会	641-6996
手稲区社会福祉協議会	681-2644



ホームページでもご覧になれます。
<http://www.sapporo-shakyo.or.jp/>